

ЕДИНАЯ ЦИФРОВАЯ ПЛАТФОРМА.МИС 3.0

(ЕЦП.МИС 3.0)

Руководство пользователя. Подсистема "Патоморфология" 3.0.6_1

Содержание

1	Введение.....	4
1.1	Область применения	4
1.2	Уровень подготовки пользователя	4
1.3	Перечень эксплуатационной документации, с которым необходимо ознакомиться пользователю	4
2	Назначение и условия применения	5
2.1	Виды деятельности, функции, для автоматизации которых предназначено данное средство автоматизации.....	5
2.2	Условия, при соблюдении которых обеспечивается применение средства автоматизации	5
3	Подготовка к работе.....	6
3.1	Порядок запуска Системы	6
3.2	Смена пароля	10
3.3	Контроль срока действия пароля	11
3.4	Порядок проверки работоспособности	11
4	Подсистема "Патоморфология" 3.0.6_1	12
4.1	Модуль "Патолого-анатомические вскрытия" 3.0.6	12
4.1.1	<i>Функциональность для формирования медицинского документа "Направление на патолого-анатомическое вскрытие плода, мертворожденного или умершего ребенка в возрасте до семи дней жизни включительно".....</i>	<i>12</i>
4.1.2	<i>Функциональность для формирования медицинского документа "Протокол патолого-анатомического вскрытия плода, мертворожденного или умершего ребенка в возрасте до семи дней жизни включительно".....</i>	<i>17</i>
4.1.3	<i>Функциональность для формирования медицинского документа "Протокол патолого-анатомического вскрытия умершего ребенка в возрасте свыше семи дней жизни или умершего взрослого".....</i>	<i>29</i>
4.1.4	<i>Функциональность для формирования медицинского документа "Заявление об отмене проведения патолого-анатомического вскрытия"</i>	<i>33</i>

4.1.5	<i>Функциональность для формирования медицинского документа "Журнал регистрации поступления и выдачи тел умерших"</i>	33
5	Аварийные ситуации	38
5.1	Описание аварийных ситуаций	38
5.2	Действия в случае несоблюдения условий выполнения технологического процесса ..	39
6	Эксплуатация модуля	41

1 Введение

1.1 Область применения

Настоящий документ описывает порядок работы с подсистемой "Патоморфология" 3.0.6_1 Единой цифровой платформы МИС 3.0 (далее – "ЕЦП.МИС 3.0", Система).

1.2 Уровень подготовки пользователя

Пользователи Системы должны обладать квалификацией, обеспечивающей, как минимум:

- базовые навыки работы на персональном компьютере с графическим пользовательским интерфейсом (клавиатура, мышь, управление окнами и приложениями, файловая Система);
- базовые навыки использования стандартной клиентской программы (браузера) в среде Интернета (настройка типовых конфигураций, установка подключений, доступ к веб-сайтам, навигация, формы и другие типовые интерактивные элементы);
- базовые навыки использования стандартной почтовой программы (настройка учетной записи для подключения к существующему почтовому ящику, создание, отправка и получение e-mail).

1.3 Перечень эксплуатационной документации, с которым необходимо ознакомиться пользователю

Перед началом работы пользователям рекомендуется ознакомиться с положениями данного руководства пользователя в части своих функциональных обязанностей.

2 Назначение и условия применения

2.1 Виды деятельности, функции, для автоматизации которых предназначено данное средство автоматизации

Подсистема "Патоморфология" 3.0.6_1 предназначена для автоматизации процессов работы патолого-анатомического бюро.

2.2 Условия, при соблюдении которых обеспечивается применение средства автоматизации

Доступ к функциональным возможностям и данным Системы реализуется посредством веб-интерфейса. Работа пользователей Системы осуществляется на единой базе данных центра обработки данных (далее – ЦОД). Система доступна из любой организации (участника информационного обмена) при наличии канала связи в круглосуточном режиме.

Работа в Системе выполняется через автоматизированные рабочие места (далее – АРМ) персонала (в соответствии с местом работы, уровнем прав доступа к функциональным возможностям и данным Системы).

Настройка рабочего места (создание, настройка параметров работы в рамках медицинской организации (далее – МО), предоставление учетной записи пользователя) выполняется пользователем АРМ администратора МО. Настройка общесистемных параметров работы, конфигурация справочников выполняется пользователем АРМ администратора ЦОД.

Описание работы администраторов приведено в документе "Руководство администратора Системы".

3 Подготовка к работе

3.1 Порядок запуска Системы

Для входа в Систему необходимо выполнить следующие действия:

- запустите браузер, например, "Пуск" – "Все приложения" – "Firefox". Отобразится окно браузера и домашняя страница (рисунок 1).



Рисунок 1 – Окно браузера и домашняя страница

- введите в адресной строке браузера IP-адрес страницы портала, нажмите клавишу "Enter". На главной странице Системы отобразится перечень программных продуктов.

Примечание – Адрес для подключения предоставляется администратором. Если страница Системы установлена в качестве домашней страницы, то она отобразится сразу после запуска браузера.

Для удобства использования рекомендуется добавить адрес Системы в закладки браузера, и/или сделать страницу Системы стартовой страницей.

Стартовое окно Системы представлено на рисунке 2.

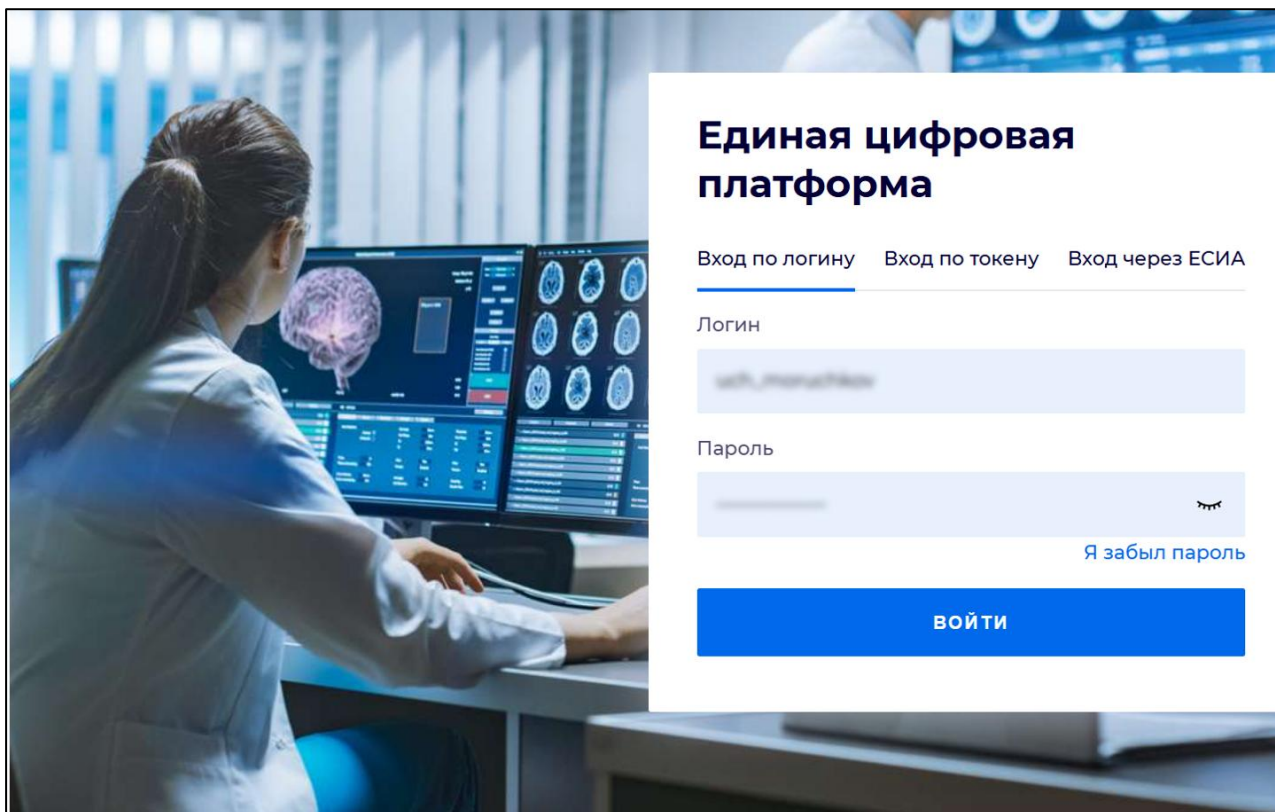


Рисунок 2 – Стартовое окно Системы

Вход в Систему возможен одним из способов:

- по логину;
- по токenu;
- через ЕСИА.

Способ №1:

- выберите регион в поле "Регион";
- введите логин учетной записи в поле "Логин";
- введите пароль учетной записи в поле "Пароль";
- нажмите кнопку "Войти".

Способ №2:

- перейдите на вкладку "Вход по токenu". Отобразится окно входа в систему по токenu (рисунок 3);

The screenshot shows a login window titled "Вход" (Login). It features three tabs: "Вход по логину" (Login), "Вход по токену" (Token), and "Вход через ЕСИА" (Login via ESIA). The "Вход по токену" tab is selected. Below the tabs, there is a dropdown menu labeled "Тип токена" (Token type) with the selected option "AuthApi - eToken ГОСТ". Underneath is a text input field labeled "ПИН-код" (PIN code). At the bottom, there is a prominent blue button labeled "ВХОД ПО КАРТЕ" (Login by card).

Рисунок 3 – Окно входа в систему по токену

- выберите тип токена;
- введите пароль от электронной подписи (далее – ЭП) в поле "ПИН-код"/"Сертификат" (расположенное ниже поля "Тип токена"). Наименование поля зависит от выбранного типа токена;
- нажмите кнопку "Вход по карте".

Примечания

1 На компьютере пользователя предварительно должно быть установлено и запущено программное обеспечение для выбранного типа токена.

2 Предварительно может потребоваться установить сертификаты пользователей администратором системы в программном обеспечении выбранного типа токена.

При неправильном вводе имени пользователя и (или) пароля отобразится соответствующее сообщение. В этом случае необходимо повторить ввод имени пользователя и (или) пароля.

Способ №3:

- перейдите на вкладку "Вход через ЕСИА". Будет выполнен переход на страницу авторизации через ЕСИА.
- введите данные для входа, нажмите кнопку "Войти".

Примечания

1 Для авторизации с помощью токена на компьютере пользователя предварительно должно быть установлено и запущено программное обеспечение для выбранного типа токена. Может потребоваться установка сертификатов пользователей администратором системы в программном обеспечении выбранного типа токена.

2 Для авторизации через ЕСИА учетная запись пользователя должна быть связана с учетной записью человека в ЕСИА. Учетная запись пользователя должна быть включена в группу "Авторизация через ЕСИА".

При неправильном вводе имени пользователя и (или) пароля отобразится соответствующее сообщение. В этом случае необходимо повторить ввод имени пользователя и (или) пароля;

- отобразится форма выбора МО. Вид формы выбора МО представлен на рисунке 4;

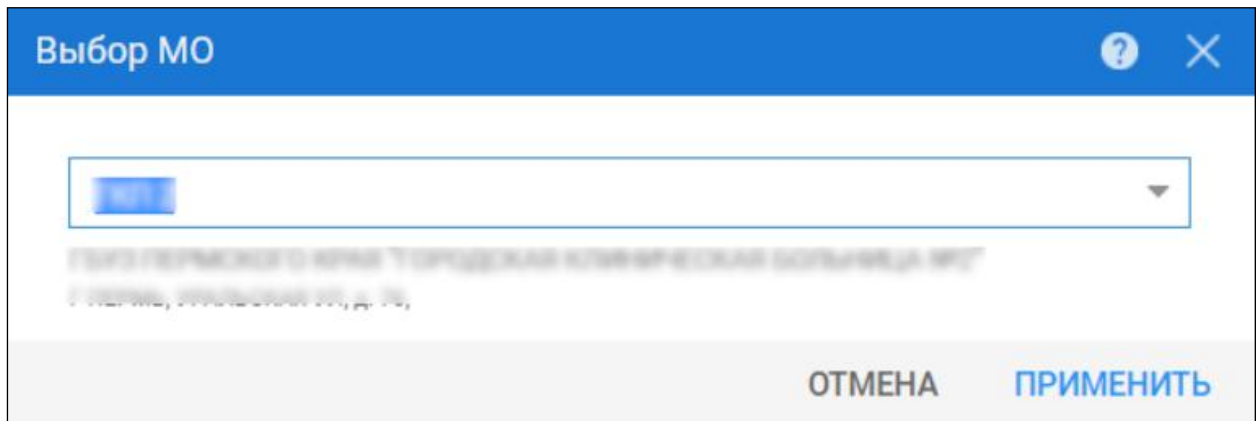
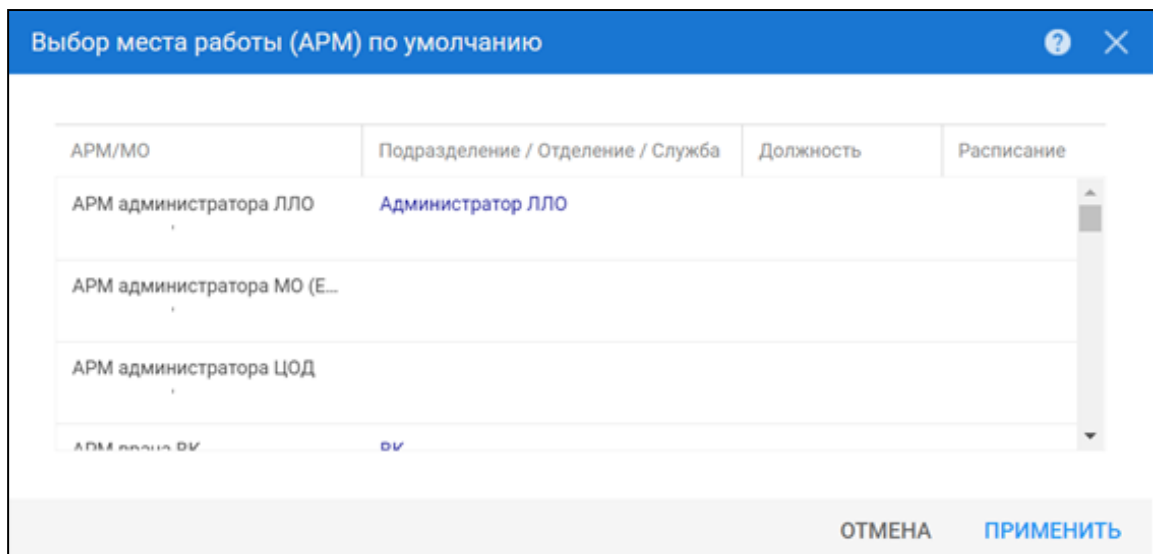


Рисунок 4 – Форма выбора МО

- укажите необходимую МО и нажмите кнопку "Применить";
- отобразится форма выбора АРМ по умолчанию. Вид формы выбора АРМ по умолчанию представлен на рисунке 5;



АРМ/МО	Подразделение / Отделение / Служба	Должность	Расписание
АРМ администратора ЛЛО	Администратор ЛЛО		
АРМ администратора МО (Е...			
АРМ администратора ЦОД			
АРМ администратора ВК	ВК		

Рисунок 5 – Форма выбора АРМ по умолчанию

Примечание – Форма отображается, если ранее не было выбрано место работы по умолчанию, или при входе была изменена МО. После выбора места работы указанный АРМ будет загружаться автоматически после авторизации.

- выберите место работы в списке, нажмите кнопку "Применить". Отобразится форма указанного АРМ пользователя.

3.2 Смена пароля

При регистрации учетной записи администратор присваивает ей временный пароль. При первом входе в Систему пользователь должен сменить временный пароль, выданный администратором.

После ввода имени пользователя, пароля и нажатия кнопки "Войти в систему" выполняется проверка актуальности пароля, как временного, так и постоянного.

Если истек срок действия временного пароля (срок действия пароля определяется настройками в параметрах системы, то отобразится сообщение пользователю: "Истек срок действия временного пароля. Обратитесь к Администратору системы". Далее процесс аутентификации не производится.

Если временный пароль прошел проверку на актуальность, на форме отображаются поля для смены пароля. Рядом с полями отобразится подсказка с требованиями к паролю (указывается минимальная длина и допустимые символы).

При смене временного пароля на постоянный (при первом входе в систему) выполняется проверка на соответствие пароля установленным требованиям безопасности (минимальная длина, пользовательский пароль должен отличаться от временного на указанное количество символов и т.д.).

Вход в Систему возможен, если введен актуальный временный пароль, новый пароль соответствует всем требованиям (требования к паролю указаны в параметрах системы), значения полей "Новый пароль" и "Новый пароль еще раз" идентичны. В процессе ввода нового пароля рядом с полем должна отобразиться зеленая галочка, если введенный пароль удовлетворяет всем требованиям. В процессе подтверждения нового пароля рядом с полем "Новый пароль еще раз" отобразится зеленая галочка, если значения полей "Новый пароль" и "Новый пароль еще раз" идентичны.

При входе в систему происходит сохранение нового пароля.

3.3 Контроль срока действия пароля

При каждом входе в систему выполняется проверка срока действия пароля. Срок действия пароля определяется настройками системы (рассчитывается от даты создания пароля).

За несколько дней до истечения срока действия пароля при входе в систему выводится информационное сообщение "До истечения срока действия пароля осталось %кол-во дней% дней. Пароль можно сменить в личном кабинете".

При входе в систему в последний день актуальности пароля, на форме авторизации отобразятся поля для смены пароля.

Вход в систему возможен, если введен верный старый пароль, а новый пароль соответствует всем требованиям (требования к паролю указаны в параметрах системы), значения поле "Новый пароль" и "Новый пароль еще раз" идентичны.

В процессе ввода нового пароля рядом с полем отобразится зеленая галочка, если введенный пароль удовлетворяет всем требованиям.

В процессе подтверждения нового пароля рядом с полем "Новый пароль еще раз" отобразится зеленая галочка, если значения полей "Новый пароль" и "Новый пароль еще раз" идентичны.

При входе в систему происходит сохранение нового пароля.

3.4 Порядок проверки работоспособности

Для проверки работоспособности системы необходимо выполнить следующие действия:

- выполните вход в Системе и откройте АРМ;
- вызовите любую форму.

При корректном вводе учетных данных должна отобразиться форма выбора МО или АРМ, либо АРМ пользователя. При выполнении действий должно не должно отображаться ошибок, система должна реагировать на запросы пользователя, например, отображать ту или иную форму.

4 Подсистема "Патоморфология" 3.0.6_1

4.1 Модуль "Патолого-анатомические вскрытия" 3.0.6

4.1.1 Функциональность для формирования медицинского документа "Направление на патолого-анатомическое вскрытие плода, мертворожденного или умершего ребенка в возрасте до семи дней жизни включительно"

Система содержит следующие сведения о направлении на патолого-анатомическое вскрытие плода, мертворожденного или умершего ребенка в возрасте до семи дней жизни включительно:

- данные направления:
 - серия направления;
 - номер направления;
 - дата направления;
 - наименование организации, в которую выписано направление;
 - наименование направившей организации;
 - наименование отделения направившей организации;
 - медицинский работник, направивший тело;
 - обоснование направления (при наличии);
 - период смерти. Информация о периоде смерти может принимать следующие значения:
 - мертворожденный;
 - новорожденный (умер до 7 дней);
 - плод.
- данные о матери:
 - Ф. И. О. матери;
 - номер медицинской карты матери;
 - порядковый номер родов (при наличии).
- данные о плоде, мертворожденном или умершем ребенке в возрасте до семи дней жизни включительно:
 - Ф. И. О. ребенка;
 - номер медицинской карты ребенка;
 - пол (при наличии). Информация о поле может принимать следующие значения:
 - мужской;
 - женский;

- неопределенный.
- дата рождения (при наличии);
- дата смерти;
- время смерти;
- возраст при смерти, в днях (при наличии).
- данные при рождении:
 - срок беременности (при наличии);
 - масса при рождении (при наличии);
 - рост при рождении (при наличии);
 - тип родов (при наличии);
 - доношенность (при наличии).
- данные о диагнозах плода, мертворожденного или умершего ребенка в возрасте до семи дней жизни включительно:
 - основной диагноз;
 - осложнения основного диагноза (при наличии);
 - сопутствующий диагноз (при наличии).
- данные о прилагаемых документах (при наличии):
 - тип документа. Информация о типе документа может принимать следующие значения:
 - документ;
 - снимок;
 - предмет (ценность).
 - текстовое описание документа;
 - количество документов;
 - прикрепленный файл (при наличии).

Система по действию пользователя АРМ патологоанатома создает сведения о направлении на патолого-анатомическое вскрытие плода, мертворожденного или умершего ребенка в возрасте до семи дней жизни включительно.

Система позволяет пользователям АРМ патологоанатома просматривать сведения о направлении на патолого-анатомическое вскрытие плода, мертворожденного или умершего ребенка в возрасте до семи дней жизни включительно.

Система по действию пользователя АРМ патологоанатома редактирует сведения о направлении на патолого-анатомическое вскрытие плода, мертворожденного или умершего ребенка в возрасте до семи дней жизни включительно.

Система по действию пользователя АРМ патологоанатома удаляет сведения о направлении на патолого-анатомическое вскрытие плода, мертворожденного или умершего ребенка в возрасте до семи дней жизни включительно.

Система позволяет пользователям АРМ патологоанатома просматривать список сведений о направлении на патолого-анатомическое вскрытие плода, мертворожденного или умершего ребенка в возрасте до семи дней жизни включительно.

Система по действию пользователя формирует печатную форму медицинского документа "Направление на патолого-анатомическое вскрытие плода, мертворожденного или умершего ребенка в возрасте до семи дней жизни включительно".

Печатная форма медицинского документа "Направление на патолого-анатомическое вскрытие плода, мертворожденного или умершего ребенка в возрасте до семи дней жизни включительно" формируется в соответствии с шаблоном.

**Шаблон печатной формы "Направление на патолого-анатомическое вскрытие плода,
мертворожденного или умершего ребенка в возрасте до семи дней жизни
включительно"**

Министерство здравоохранения РФ

(наименование лечебно-
профилактического учреждения)

(адрес, телефон)

(ОГРН)

НАПРАВЛЕНИЕ №

**на патолого-анатомическое вскрытие плода, мертворожденного или умершего ребенка в
возрасте до семи дней жизни включительно**

- | | | |
|-----|---------------------------|---------|
| 1. | ФИО матери | _____ |
| 2. | Медицинская карта матери | _____ |
| 3. | Тип родов | _____ |
| 4. | Порядковый номер родов | _____ |
| 5. | Срок беременности | _____ |
| 6. | ФИО ребенка | _____ |
| 7. | Период смерти | _____ |
| 8. | Медицинская карта ребенка | _____ |
| 9. | Сроки лечения | _____ |
| 10. | Пол ребенка | _____ |
| 11. | Дата рождения | _____ |
| 12. | Дата и время смерти | _____ |
| 13. | Возраст при смерти (дни) | _____ |
| 14. | Масса при рождении | _____ |
| 15. | Рост при рождении | _____ |
| 16. | Доношенность | _____ |
| | Код диагноза | _____ |
| 17. | МКБ: | |
| | основной | _____ |
| | осложнение | _____ |
| | сопутствующий | _____ |
| | Обоснование | |
| 18. | направления | _____ |
| 19. | Кем направлен | _____ |
| | Дата документа | _____ |
| | правоохранительных | |
| 20. | органов | _____ |
| 21. | Организация | _____ |
| 22. | Отделение | _____ |
| 23. | Профиль | _____ |
| 24. | Контактный телефон | _____ |
| 25. | | 1 _____ |
| | | 2 _____ |

Перечень прилагаемых документов	3
26. Перечень и краткое описание предметов (ценностей), доставленных с телом	1
	2
	3

Дата направления

Лечащий врач

Должность медицинского работника, направившего тело

(ФИО)

(подпись)

Ответственное лицо

(ФИО)

(подпись)

Должность уполномоченного лица медицинской организации, доставившего тело, прилагаемые документы, предметы (ценности)

(ФИО)

(подпись)

Должность уполномоченного лица медицинской организации, принявшего тело, прилагаемые документы, предметы (ценности)

(ФИО)

(подпись)

4.1.2 Функциональность для формирования медицинского документа "Протокол патолого-анатомического вскрытия плода, мертворожденного или умершего ребенка в возрасте до семи дней жизни включительно"

Модуль включает функциональность:

- Система содержит следующие сведения о протоколе патолого-анатомического вскрытия плода, мертворожденного или умершего ребенка в возрасте до семи дней жизни включительно:
 - серия и номер исследования;
 - дата формирования протокола;
 - наименование МО или структурного подразделения МО, в котором наблюдался и умер пациент;
 - номер медицинской документации умершего;
 - период смерти. Информация о периоде смерти может принимать следующие значения:
 - мертворожденный;
 - новорожденный (умер до 7 дней);
 - плод.
 - данные об умершем:
 - Ф. И. О.;
 - пол (при наличии). Информация о поле может принимать следующие значения:
 - мужской;
 - женский;
 - неопределенный.
 - масса при рождении;
 - рост при рождении;
 - место смерти (адрес).
 - данные о матери:
 - номер медицинской документации матери;
 - семейное положение матери.
- Данные могут принимать следующие значения, соответствующие справочнику "Семейное положение" (OID: 1.2.643.5.1.13.13.99.2.15), опубликованному на ресурсе Федерального реестра нормативно-справочной информации (<https://nsi.rosminzdrav.ru/dictionaries>):
- неизвестно;

- состоял(-а) в зарегистрированном браке;
- не состоял(-а) в зарегистрированном браке.

- образование матери.

Данные могут принимать следующие значения, соответствующие справочнику "Классификатор образования для медицинских свидетельств" (OID: 1.2.643.5.1.13.13.99.2.16), опубликованному на ресурсе Федерального реестра нормативно-справочной информации (<https://nsi.rosminzdrav.ru/dictionaries>):

- профессиональное: высшее;
- профессиональное: среднее профессиональное;
- общее: среднее;
- общее: основное;
- общее: начальное;
- неизвестно;
- общее: дошкольное.

- занятость.

Данные могут принимать следующие значения, соответствующие справочнику "Социальные группы населения в учетной медицинской документации" (OID: 1.2.643.5.1.13.13.11.1038), опубликованному на ресурсе Федерального реестра нормативно-справочной информации (<https://nsi.rosminzdrav.ru/dictionaries>):

- работает;
- проходит военную и приравненную к ней службу;
- пенсионер;
- обучающийся;
- не работает;
- прочее.

- данные при рождении:

- срок беременности;
- роды. Информация о родах может принимать следующие значения:
 - одноплодные;
 - многоплодные.
- роды по счету.

- дата и время поступления в МО, где умер пациент;
- Ф. И. О. акушера-гинеколога/неонатолога;

- акушер-гинеколог/неонатолог присутствовал на вскрытии;
- дата и время проведения вскрытия;
- основные клинические данные;
- основное заболевание;
- осложнение основного заболевания;
- сопутствующие заболевания;
- длина тела;
- масса тела;
- окружность головы;
- окружность груди;
- окружность тела;
- телосложение. Информация о телосложении может принимать следующие значения:
 - нормостеническое;
 - астеническое;
 - гиперстеническое.
- состояние питания. Информация о типе питания может принимать следующие значения:
 - нормальное;
 - пониженное;
 - повышенное.
- состояние скелета и скелетной мускулатуры;
- внешние признаки дизэмбриогенеза, пороков развития, деформации;
- кожа головы;
- кожа шеи;
- кожа груди;
- кожа туловища;
- кожа конечностей;
- кожа пупочного кольца;
- пуповина;
- трупные пятна и их расположение;
- трупное окоченение (выраженность и распространенность);
- состояние естественных отверстий;
- наружные половые органы;
- описание операционных ран;

- признаки недоношенности:
 - признак наличия пушкового оволосения лица;
 - признак наличия пушкового оволосения плеч;
 - признак наличия пушкового оволосения спины;
 - мягкость ушных раковин;
 - недоразвитие ногтевых пластинок;
 - мягкость костей черепа;
 - неопущение яичек в мошонку;
 - недоразвитие больших половых губ;
 - прочие признаки недоношенности (при наличии).
- признаки переносимости:
 - сухость кожи;
 - шелушение кожи;
 - мацерация кожи;
 - прокрашивание меконием пуповины и оболочек последа;
 - прочие признаки переносимости (при наличии).
- прочие признаки (при наличии);
- полости черепа и спинномозгового канала:
 - кости черепа и роднички;
 - оболочки головного мозга:
 - мягкая (сосудистая);
 - паутинная;
 - твердая (включая отростки и синусы).
- головной мозг:
 - размеры (см);
 - масса (г);
 - консистенция;
 - вещество;
 - желудочки;
 - мозжечок;
 - продолговатый мозг;
 - сосудистые сплетения.
- оболочки головного мозга:
 - мягкая (сосудистая);

- паутинная;
- твердая (включая отростки и синусы).
- спинной мозг;
- прочие признаки (при наличии).
- органы шеи:
 - расположение органов;
 - прочие признаки (при наличии).
- средостение:
 - расположение органов;
 - прочие признаки (при наличии).
- грудная полость:
 - расположение органов;
 - листки плевры (цвет, характер поверхности, сращения);
 - объем жидкости в плевральной полости;
 - характер жидкости (характер, цвет, прозрачность);
 - прочие признаки.
- брюшная полость:
 - расположение органов;
 - листки брюшины (цвет, характер поверхности, сращения);
 - объем жидкости в брюшной полости;
 - характер жидкости (характер, цвет, прозрачность);
 - прочие признаки.
- полость перикарда:
 - листки перикарда и эпикарда (цвет, характер поверхности, сращения);
 - объем свободной жидкости (мл) в полости перикарда (при наличии);
 - характер свободной жидкости в полости перикарда – характер, цвет, прозрачность (при наличии);
 - прочие признаки (при наличии).
- сердце:
 - размеры (см);
 - масса (г);
 - кровенаполнение полостей;
 - свертки крови в полостях;
 - проходимость предсердно-желудочковых отверстий;

- клапаны (толщина створок, характер поверхности);
- миокард (цвет, консистенция, характер поверхности среза);
- толщина стенки левого желудочка (см);
- масса левого желудочка (г);
- толщина стенки правого желудочка (см);
- масса правого желудочка (г);
- толщина межжелудочковой перегородки (см);
- эндокард;
- венечные сосуды;
- прочие признаки (при наличии).
- аорта;
- легочные артерии;
- крупные вены;
- органы дыхания:
 - околоносовые пазухи;
 - гортань;
 - трахея и бронхи.
- легкие:
 - размеры (см);
 - масса (г);
 - форма;
 - воздушность;
 - консистенция;
 - поверхность разреза;
 - поперечные срезы сосудов;
 - поперечные срезы бронхов;
 - поперечные срезы прикорневых лимфатических узлов;
 - поперечные срезы паратрахеальных лимфатических узлов;
 - патологические образования в ткани легкого – количество, размер, форма, цвет, консистенция, связь с бронхами (при наличии);
 - прочие признаки (при наличии).
- полость рта:
 - слизистая оболочка полости рта;
 - язык;

- миндалины небные;
- миндалины глоточные;
- прочие признаки (при наличии).
- пищеварительный тракт:
 - пищевод (характер и объем содержимого, состояние стенок, слизистой оболочки);
 - желудок (характер и объем содержимого, состояние стенок, слизистой оболочки, серозного покрова);
 - кишка тонкая (характер и объем содержимого, состояние стенок, слизистой оболочки, серозного покрова);
 - кишка толстая (характер и объем содержимого, состояние стенок, слизистой оболочки, серозного покрова);
 - двенадцатиперстная кишка (характер и объем содержимого, состояние стенок, слизистой оболочки, серозного покрова);
 - прочие признаки (при наличии).
- печень:
 - размеры (см);
 - масса (г);
 - форма;
 - консистенция;
 - цвет;
 - характер поверхности;
 - рисунок поверхности разреза ткани;
 - прочие признаки (при наличии).
- желчный пузырь:
 - размеры (см);
 - стенки;
 - внепеченочные желчные протоки;
 - прочие признаки (при наличии).
- поджелудочная железа:
 - размеры (см);
 - масса (г);
 - консистенция;
 - цвет;

- рисунок ткани на разрезе;
- прочие признаки (при наличии).
- почки:
 - размеры (см);
 - масса (г);
 - толщина коркового слоя;
 - консистенция;
 - характер поверхности;
 - вид почек на разрезе;
 - толщина коркового слоя;
 - слизистая оболочка лоханок;
 - прочие признаки (при наличии).
- мочеточники:
 - характер и объем содержимого, состояние стенок, слизистой оболочки;
 - прочие признаки (при наличии).
- мочевой пузырь (характер и объем содержимого, состояние стенок, слизистой оболочки, серозного покрова);
- женские половые органы (если пол "женский"):
 - матка;
 - маточные трубы;
 - влагалище;
 - яичники.
- мужские половые органы (если пол "мужской"):
 - яички;
 - простата;
 - прочие признаки (при наличии).
- селезенка:
 - размеры (см);
 - масса (г);
 - консистенция;
 - характер поверхности;
 - вид на разрезе;
 - характер соскоба пульпы;
 - прочие признаки (при наличии).

- лимфатические узлы:
 - брыжеечные (размер, форма, консистенция, цвет);
 - средостенные (размер, форма, консистенция, цвет);
 - шейные (размер, форма, консистенция, цвет);
 - прочие признаки (при наличии).
- костный мозг: (цвет, консистенция, характер соскоба с поверхности среза);
- тимус:
 - размеры (см);
 - внешний вид.
- щитовидная железа:
 - размеры (см);
 - масса (г);
 - форма;
 - консистенция;
 - цвет;
 - характер поверхности;
 - рисунок поверхности разреза ткани;
 - прочие признаки (при наличии).
- надпочечники:
 - размеры (см);
 - масса (г);
 - форма;
 - консистенция;
 - цвет;
 - характер поверхности;
 - рисунок поверхности разреза ткани;
 - прочие признаки (при наличии).
- гипофиз:
 - размеры (см);
 - масса (г);
 - консистенция;
 - цвет;
 - характер поверхности;
 - рисунок поверхности разреза ткани;

- прочие признаки (при наличии).
- костно-мышечная система:
 - кости;
 - ядра окостенения;
 - суставы;
 - мышцы скелетные;
 - прочие признаки (при наличии).
- плацента:
 - размер (см);
 - масса (г);
 - описание плаценты;
 - описание пуповины;
 - прочие признаки (при наличии).
- для гистологического исследования взяты:
 - головной мозг (количество фрагментов ткани);
 - сердце (количество фрагментов ткани);
 - легкие (количество фрагментов ткани);
 - пищевод (количество фрагментов ткани);
 - желудок (количество фрагментов ткани);
 - тонкая кишка (количество фрагментов ткани);
 - толстая кишка (количество фрагментов ткани);
 - печень (количество фрагментов ткани);
 - желчный пузырь (количество фрагментов ткани);
 - поджелудочная железа (количество фрагментов ткани);
 - почка (количество фрагментов ткани);
 - селезенка (количество фрагментов ткани);
 - щитовидная железа (количество фрагментов ткани);
 - надпочечники (количество фрагментов ткани);
 - другое (перечислить органы и ткани, указать количество фрагментов ткани).
- данные о назначенных дополнительных исследованиях:
 - бактериологическом;
 - вирусологическом;
 - генетическом;
 - других.

- данные о взятых для дополнительных исследований материалах:
 - орган/ткань;
 - количество фрагментов ткани.
- заключительный клинический диагноз:
 - основное заболевание;
 - код по МКБ;
 - осложнения основного заболевания;
 - сопутствующие заболевания.
- патолого-анатомический диагноз (предварительный):
 - основное заболевание;
 - код по МКБ;
 - осложнения основного заболевания;
 - сопутствующие заболевания.
- патолого-анатомический диагноз:
 - основное заболевание;
 - код по МКБ;
 - осложнения основного заболевания;
 - сопутствующие заболевания.
- описание результатов исследований:
 - результаты гистологического исследования;
 - результаты бактериологического исследования (при наличии);
 - результаты вирусологического исследования (при наличии);
 - результаты генетического исследования (при наличии);
 - результаты других дополнительных исследований (при наличии).
- данные о причине смерти (предварительное):
 - основное заболевание;
 - код по МКБ;
 - другие состояния;
 - коды по МКБ.
- признак необходимости выдачи повторного медицинского свидетельства о смерти;
- данные повторного заключения о причине смерти;
- клинико-патолого-анатомический эпикриз;
- данные сопоставления заключительного клинического диагноза и патолого-анатомического диагноза.

Данные могут принимать значения, соответствующие справочнику "Сопоставление заключительного клинического и патолого-анатомического диагнозов" (OID: 1.2.643.5.1.13.13.99.2.1115), опубликованному на ресурсе Федерального реестра нормативно-справочной информации (<https://nsi.rosminzdrav.ru/dictionaries>);

- данные о дефектах оказания медицинской помощи.

Данные могут принимать значения, соответствующие справочнику "Дефекты догоспитального этапа" (OID: 1.2.643.5.1.13.13.99.2.966), опубликованному на ресурсе Федерального реестра нормативно-справочной информации (<https://nsi.rosminzdrav.ru/dictionaries>);

- коды и наименования медицинских услуг;
- категория сложности патолого-анатомического вскрытия;
- Ф. И. О. врача-патологоанатома;
- Ф. И. О. руководителя;
- дата и время оформления протокола.

Данные протокола, содержащие характеристики физикальных исследований, могут принимать значения, соответствующие справочнику "Характеристики физикальных исследований" (OID: 1.2.643.5.1.13.13.99.2.1100), опубликованному на ресурсе Федерального реестра нормативно-справочной информации (<https://nsi.rosminzdrav.ru/dictionaries>).

- Система по действию пользователя АРМ патологоанатома создает сведения о протоколе патолого-анатомического вскрытия плода, мертворожденного или умершего ребенка в возрасте до семи дней жизни включительно;
- Система позволяет пользователям АРМ патологоанатома просматривать сведения о протоколе патолого-анатомического вскрытия плода, мертворожденного или умершего ребенка в возрасте до семи дней жизни включительно;
- Система по действию пользователя АРМ патологоанатома редактирует сведения о протоколе патолого-анатомического вскрытия плода, мертворожденного или умершего ребенка в возрасте до семи дней жизни включительно;
- Система по действию пользователя АРМ патологоанатома удаляет сведения о протоколе патолого-анатомического вскрытия плода, мертворожденного или умершего ребенка в возрасте до семи дней жизни включительно;
- Система позволяет пользователям АРМ патологоанатома просматривать список сведений о протоколе патолого-анатомического вскрытия плода, мертворожденного или умершего ребенка в возрасте до семи дней жизни включительно;

- Система по действию пользователя формирует печатную форму учетного медицинского документа № 013-1/у "Протокол патолого-анатомического вскрытия плода, мертворожденного или умершего ребенка в возрасте до семи дней жизни включительно" в соответствии с требованиями Приказа Минздрава России от 29.04.2025 № 261н "Об утверждении Порядка проведения патолого-анатомических вскрытий и унифицированных форм медицинской документации, используемых при проведении патолого-анатомических вскрытий".

4.1.3 Функциональность для формирования медицинского документа "Протокол патолого-анатомического вскрытия умершего ребенка в возрасте свыше семи дней жизни или умершего взрослого"

Модуль включает функциональность:

- Система дополнительно содержит следующие сведения о протоколе патолого-анатомического вскрытия умершего ребенка в возрасте свыше семи дней жизни или умершего взрослого:
 - окружность головы (см);
 - окружность груди (см);
 - окружность тела (см);
 - данные о состоянии питания. Информация о типе питания может принимать следующие значения:
 - нормальное;
 - пониженное;
 - повышенное.
 - данные о внешних признаках пороков развития, деформации;
 - информация о прочих признаках в данных о наружном осмотре тела (при наличии);
 - данные о полости черепа и спинномозгового канала:
 - размер головного мозга (см);
 - данные о спинном мозге;
 - данные о сосудистой оболочке спинного мозга;
 - данные о паутинной оболочке спинного мозга;
 - данные о твердой оболочке спинного мозга;
 - информация о прочих признаках (при наличии).
 - данные об органах шеи:
 - информация о расположении;

- прочие признаки (при наличии).
- данные о средостение:
 - информация о расположении;
 - прочие признаки (при наличии).
- данные о грудной полости (при наличии):
 - цвет в информации о листках плевры грудной полости;
 - характер поверхности в информации о листках плевры грудной полости;
 - характер свободной жидкости в грудной полости;
 - цвет свободной жидкости в грудной полости;
 - прозрачность свободной жидкости в грудной полости;
 - объем свободной жидкости в плевральной полости (мл);
 - информация о диафрагме в данных о грудной полости;
 - информация о прочих признаках в данных о грудной полости.
- данные о брюшной полости (при наличии):
 - данные о характере свободной жидкости в брюшной полости (при наличии);
 - цвет свободной жидкости в брюшной полости;
 - прозрачность свободной жидкости в брюшной полости;
 - информация о прочих признаках в данных о брюшной полости.
- данные о полости перикарда:
 - цвет в информации о листках перикарда и эпикарда;
 - характер поверхности в информации о листках перикарда и эпикарда;
 - сращения в информации о листках перикарда и эпикарда;
 - объем свободной жидкости (мл);
 - характер свободной жидкости в полости перикарда;
 - цвет свободной жидкости в полости перикарда;
 - прозрачность свободной жидкости в полости перикарда;
 - информация о прочих признаках в данных о полости перикарда.
- данные о миокарде:
 - цвет в данных о миокарде;
 - консистенция в данных о миокарде;
 - характер поверхности в данных о миокарде.
- данные о клапанах сердца:
 - толщина створок;
 - характер поверхности в данных о клапанах сердца.

- масса левого желудочка сердца (г);
- масса правого желудочка сердца (г);
- данные о крупных артериях;
- информация о прочих признаках в данных о сердце (при наличии);
- информация о прочих признаках в данных о легких (при наличии);
- данные о слизистой оболочке полости рта;
- данные о глоточных миндалинах;
- информация о прочих признаках в данных о полости рта (при наличии);
- данные о двенадцатиперстной кишке;
- информация о прочих признаках в данных (при наличии) о:
 - пищеварительном тракте;
 - печени;
 - желчном пузыре;
 - поджелудочной железе;
 - почках;
 - мочеточниках;
 - селезенке;
 - лимфатических узлах.
- размер тимуса (см);
- данные о внешнем виде тимуса;
- данные о мужских половых органах:
 - информация об яичках в данных о мужских половых органах;
 - информация о прочих признаках в данных о мужских половых органах (при наличии).
- данные о щитовидной железе:
 - масса щитовидной железы (г);
 - форма в данных о щитовидной железе;
 - цвет в данных о щитовидной железе;
 - характер поверхности в данных о щитовидной железе;
 - информация о прочих признаках в данных о щитовидной железе (при наличии).
- данные о надпочечниках:
 - размеры надпочечников (см);
 - масса надпочечников (г);
 - консистенция надпочечников в данных о надпочечниках;

- характер поверхности надпочечников в данных о надпочечниках;
- информация о прочих признаках в данных о надпочечниках (при наличии).
- данные о гипофизе:
 - размеры гипофиза (см);
 - масса гипофиза (г);
 - форма гипофиза;
 - консистенция гипофиза;
 - цвет гипофиза;
 - информация о характере поверхности гипофиза;
 - данные о рисунке ткани на разрезе гипофиза;
 - информация о прочих признаках в данных о гипофизе (при наличии).
- информация о прочих признаках в данных о костно-мышечной системе (при наличии);
- признак необходимости выдачи повторного медицинского свидетельства о смерти;
- данные о повторном заключении о причине смерти (при наличии):
 - информация о непосредственной причине смерти;
 - код по МКБ непосредственной причины смерти;
 - информация о промежуточной причине смерти;
 - код по МКБ промежуточной причины смерти;
 - информация о первоначальной причине смерти;
 - код по МКБ первоначальной причины смерти;
 - информация о прочих причинах смерти.
- Система по действию пользователя АРМ патологоанатома создает сведения о протоколе патолого-анатомического вскрытия умершего ребенка в возрасте свыше семи дней жизни или умершего взрослого;
- Система позволяет пользователям АРМ патологоанатома просматривать сведения о протоколе патолого-анатомического вскрытия умершего ребенка в возрасте свыше семи дней жизни или умершего взрослого;
- Система по действию пользователя АРМ патологоанатома редактирует сведения о протоколе патолого-анатомического вскрытия умершего ребенка в возрасте свыше семи дней жизни или умершего взрослого;
- Система по действию пользователя АРМ патологоанатома удаляет сведения о протоколе патолого-анатомического вскрытия умершего ребенка в возрасте свыше семи дней жизни или умершего взрослого;

- Система позволяет пользователям АРМ патологоанатома просматривать список сведений о протоколе патолого-анатомического вскрытия умершего ребенка в возрасте свыше семи дней жизни или умершего взрослого;
- Система по действию пользователя формирует печатную форму учетного медицинского документа № 013/у "Протокол патолого-анатомического вскрытия умершего ребенка в возрасте свыше семи дней жизни или умершего взрослого" в соответствии с требованиями Приказа Минздрава России от 29.04.2025 № 261н "Об утверждении Порядка проведения патолого-анатомических вскрытий и унифицированных форм медицинской документации, используемых при проведении патолого-анатомических вскрытий".

4.1.4 Функциональность для формирования медицинского документа "Заявление об отмене проведения патолого-анатомического вскрытия"

Система по действию пользователя формирует шаблон печатной формы медицинского документа "Заявление об отмене проведения патолого-анатомического вскрытия".

Шаблон печатной формы определен Приказом Минздрава России от 29.04.2025 № 261н "Об утверждении Порядка проведения патолого-анатомических вскрытий и унифицированных форм медицинской документации, используемых при проведении патолого-анатомических вскрытий".

Система по действию пользователя АРМ патологоанатома загружает в Систему электронную копию заполненного документа "Заявление об отмене проведения патолого-анатомического вскрытия".

4.1.5 Функциональность для формирования медицинского документа "Журнал регистрации поступления и выдачи тел умерших"

Система дополнительно содержит сведения о журнале регистрации поступления и выдачи тел умерших:

- Ф. И. О. медицинского работника, заполнившего запись журнала;
- сведения о выдаче гистологических препаратов;
- сведения о биологических материалах;
- сведения о выдаче копий протокола патолого-анатомического вскрытия.

Система по действию пользователя формирует печатную форму учетного медицинского документа № 015/у "Журнал регистрации поступления и выдачи тел умерших" в соответствии с требованиями Приказа Минздрава России от 29.04.2025 № 261н "Об утверждении Порядка

проведения патолого-анатомических вскрытий и унифицированных форм медицинской документации, используемых при проведении патолого-анатомических вскрытий".

4.1.5.1 Общие сведения

В журнале отображаются направления на патолого–анатомическое вскрытие, в которых имеются данные:

- сведения о поступлении тела умершего;
- протокол исследования;
- сведения о выдаче тела.

Рисунок 6 – Журнал регистрации поступления и выдачи тел умерших

Форма доступна из боковой панели АРМ патологоанатома.

Форма состоит из разделов:

- панель фильтров;
- панель управления;
- список для отображения результатов поиска.

Форма содержит кнопки:

- "Помощь" – при нажатии кнопки открывается справка;
- "Закрыть" – при нажатии кнопки журнал закрывается.

4.1.5.2 Описание формы

4.1.5.2.1 Панель фильтров

В верхней части формы расположена панель фильтров, позволяющая выполнить поиск по заданному поисковому критерию в полях фильтра:

- "Отчетный период" – поле ввода периода дат, обязательно для заполнения. Значение даты начала периода не может быть раньше текущей даты минус тридцать дней. Значение даты окончания периода не может быть позднее текущей даты;
- "Дата поступления тела" – по умолчанию не заполнено, необязательно для заполнения;
- "Дата вскрытия" – по умолчанию не заполнено, необязательно для заполнения;
- "Дата выдачи тела" – по умолчанию не заполнено, необязательно для заполнения;
- "ФИО умершего" – по умолчанию не заполнено, необязательно для заполнения;
- "Номер мед. карты" – по умолчанию не заполнено, необязательно для заполнения. Поиск осуществляется по номеру КВС пациента, указанному в направлении;
- "Отказ от вскрытия" – при установленном флаге осуществляется поиск направлений, имеющих отказ от вскрытия;
- "Направившая МО" – выпадающий список значений из справочника МО. По умолчанию не заполнено, необязательно для заполнения.

Для осуществления фильтрации:

- введите поисковой критерий в поле(я) фильтра;
- нажмите кнопку "Найти", в списке отобразятся записи, соответствующие поисковому критерию;
- для очистки результатов поиска и полей фильтра нажмите кнопку "Сброс".

4.1.5.2.2 Панель управления

Доступные действия:

- "Обновить" – при нажатии кнопки происходит обновление списка направлений;
- "Печать" – при нажатии кнопки происходит вывод на печать формы №015/у.

4.1.5.2.3 Список направлений

Столбцы списка:

- "Дата поступления тела" – отображается дата поступления тела из сведений о Поступлении тела умершего;

- "ФИО умершего" – отображается ФИО пациента из направления;
- "Наименование МО" – отображается наименование направившей МО из направления;
- "Номер мед. карты" – отображается номер КВС из направления;
- "Дата вскрытия" – отображается дата вскрытия из Протокола исследования;
- "Причина отказа от вскрытия" – отображается наименование типа основания отказа от вскрытия;
- "Дата выдачи тела" – отображается дата выдачи тела из сведений о выдаче тела;
- "ФИО получателя тела" – отображается ФИО получателя из сведений о выдаче тела;
- "Документ, удост. личность получателя" – отображается документ, удостоверяющий личность (ДУдЛ) получателя из сведений о выдаче тела, в формате "Наименование типа ДУдЛ" плюс "Серия" плюс "Номер" плюс "Кем выдан" плюс "Дата выдачи".

5 Аварийные ситуации

5.1 Описание аварийных ситуаций

Надежность Системы обеспечивается при следующих аварийных ситуациях:

- отказ Системы;
- сбой Системы.

Отказом Системы следует считать событие, состоящее в утрате работоспособности Системы и приводящее к невыполнению или неправильному выполнению контрольных примеров или задач функциональных модулей.

Сбоем Системы следует считать событие, состоящее во временной утрате работоспособности Системы и характеризуемое возникновением ошибки при выполнении контрольных примеров или задач функциональных модулей.

В Системе предусмотрено автоматическое восстановление обрабатываемой информации в следующих аварийных ситуациях:

- программный сбой при операциях записи–чтения;
- разрыв связи с клиентской программой (терминальным устройством) в ходе редактирования/обновления информации.

В Системе предусмотрена возможность ручного восстановления обрабатываемой информации из резервной копии в следующих аварийных ситуациях:

- физический выход из строя дисковых накопителей;
- ошибочные действия обслуживающего персонала.

В Системе предусмотрено автоматическое восстановление работоспособности серверной части Системы в следующих ситуациях:

- штатное и аварийное отключение электропитания серверной части;
- штатная перезагрузка Системы и загрузка после отключения;
- программный сбой общесистемного программного обеспечения, приведший к перезагрузке Системы.

В Системе предусмотрено полуавтоматическое восстановление работоспособности серверной части Системы в следующих аварийных ситуациях:

- физический выход из строя любого аппаратного компонента, кроме дисковых накопителей – после замены компонента и восстановления конфигурации общесистемного программного обеспечения;
- аварийная перезагрузка системы, приведшая к нефатальному нарушению целостности файловой системы – после восстановления файловой системы.

Для восстановления Системы после отказа или сбоя, необходимо сначала устранить причину отказа/сбоя (заменить неисправное оборудование, устранить системные ошибки и др.), а затем предпринять следующие действия:

- установить операционную систему, а затем – соответствующий пакет обновления; проверить правильность работы домена.
- установить СУБД, а затем – соответствующий пакет обновления.
- восстановить базу данных из резервной копии; перезагрузить сервер после восстановления базы данных.
- проверить доступность Системы; чтобы убедиться в правильности работы, запустите сценарий проверки основных функций.
- активировать возможность работы пользователей в штатном режиме.

В случае отказа или сбоя Системы, связанного с неисправностью оборудования, работы проводит Администратор Заказчика.

В случае отказа или сбоя Системы, связанного с системной ошибкой, работы проводит Администратор Исполнителя.

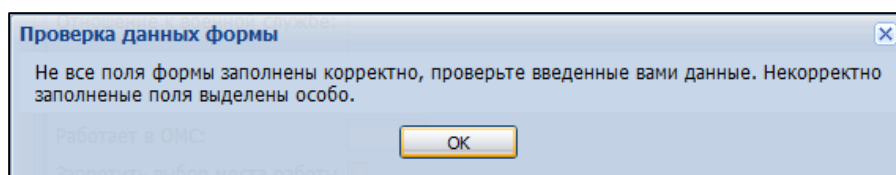
5.2 Действия в случае несоблюдения условий выполнения технологического процесса

При работе с Системой пользователю могут отображаться сообщения нескольких типов:

- сообщение об успешном завершении действия;
- сообщение об ошибке;
- предупреждение;
- сообщение о неисправности системы.

Сообщение об успешном завершении действия содержит краткое резюме операции. Для закрытия сообщения нажмите кнопку **"ОК"**.

Сообщение об ошибке отображается в случае, когда дальнейшее выполнение действия в Системе невозможно. Как правило, в таком сообщении содержится краткое описание причины возникновения ошибки. Для закрытия сообщения об ошибке нажмите кнопку **"ОК"**.



Предупреждение отображается в том случае, если действия, совершенные оператором, могут повлечь за собой какие-либо особенности в выполнении операции, но не приведут к ошибке.

Например, если оператор укажет у сотрудника ставку менее 0,1, то отобразится сообщение, что такая ставка не будет учитываться при выгрузке. Для того чтобы продолжить выполнение действия, нажмите кнопку "Да"/"Продолжить". Для того чтобы прекратить действие, нажмите кнопку "Нет"/"Отмена".

В случае возникновения ошибки о неисправности системы, пользователю системы следует обратиться к администратору системы.

Администратор системы для решения проблем обращается к эксплуатационной документации, настоящему руководству, онлайн справочной системе.

В случае невозможности разрешения ситуации следует обратиться в техническую поддержку.

6 Эксплуатация модуля

Система предназначена для функционирования 24 часа в сутки 7 дней в неделю. Обеспечивается возможность взаимодействия с пользователями в круглосуточном режиме без перерывов, в том числе при доступе пользователей из других по отношению к серверной части временных зон.

Для программного обеспечения Системы определены следующие режимы функционирования:

- штатный режим (режим, обеспечивающий выполнение функций Системы);
- предаварийный режим (режим, предшествующий переходу в аварийный режим);
- аварийный режим (характеризуется отказом одного или нескольких компонентов программного и/или аппаратного обеспечения. В данном режиме функционируют ресурсы, которые в штатном режиме находятся в режиме горячего резерва)
- сервисный режим (режим для проведения реконфигурирования, обновления и профилактического обслуживания).

Информационный обмен со стороны Системы построен через:

- интеграционную шину Системы с соблюдением правил информационной безопасности;
- Сервисы интеграции.

Подробное описание приведено в документе "Регламент эксплуатации".